



## Batteridrivna Brandvarnare



X10 och X10i

### X10 och X10i Produktöversikt

Alla Deltronics brandvarnare är godkända enligt SS-EN 14604: 2005, den senaste och mest rigorösa Europeiska standarden för brandvarnare. Den unika X-profilen på den optiska detektionskammaren gör den särskilt känslig för långsamt pyrande bränder, som ofta uppstår t.ex. i vardagsrum och sovrum samtidigt som den är mycket effektiv i att undvika oönskade larm.

Varnaren och det inbyggda batteriet har en garanterad livslängd på 10 år, medräknat funktionstester varje vecka. Däremot kan livslängden förkortas avsevärt vid placering i ogynnsamma miljöer, felaktig placering och slarv med att regelbundet rengöra och underhålla varnaren enligt nedanstående instruktioner. Felaktig placering och brist på underhåll kan även ge upphov till oönskade larm, ha inverkan på varnarens funktion samt häva garantin.

### Produktegenskaper

- Inbyggt 10-års litiumbatteri.
- Godkänd enligt SS-EN 14604: 2005, för brandvarnare.
- Unik optisk detektionskammare med X-profil och insektskyddsnet.
- Unik programvara som maximerar detekteringsförmåga och minimerar antalet oönskade larm.
- Aktiveras automatiskt när brandvarnaren fästs i monteringsbrickan och deaktiveras automatisk vid nedplockning.
- Röd lysdiod blinkar ungefär en gång i minuten vilket bekräftar att brandvarnaren är strömförsörjd och redo att upptäcka rök.
- Varning för svagt batteri - Brandvarnaren ger ifrån sig ett pip i minuten. Livstidsvarning, dags att byta ut brandvarnaren!
- Tysta ned varning för svagt batteri - Varningssignalen för svagt batteri uppstår ofta på natten och kan därför tystas temporärt i tio timmar, för att brandvarnaren senare kan bytas ut vid ett lägligare tillfälle dagen efter.
- Extra stor och bekväm testknapp för enkel och fullständig funktionskontroll.
- Reagerar snabbt med kraftig signal (85 dB på 3 meter) - Signalen återställs automatiskt när röken lämnat brandvarnarens detektionskammare.
- Pausfunktion - Tysta uppkommet larm genom ett tryck på testknappen. Idealisk för icke nödsituationer när ett önskat larm utlösts. Röd lysdiod blinkar då vart 12:e sekund för att påminna dig om att brandvarnaren är i pausläge och kommer att återgå till normal operation efter 10 minuter.
- Godkänd för användning i husvagn och fritidsboende.

### Specialfunktioner

Modell X10i är även sammankopplingsbar (via tråd) med upp till 15 andra (trådbundna) brandvarnare så att när en varnare larmar, larmar även de övriga sammankopplade varnarna i samma system.

### Val av Detektionsmetod

Om brandvarnare är joniserande eller optiska är inte viktigt, båda varianterna larmar i ett tidigt skede, det viktiga är att man har brandvarnare som fungerar.

Optiska brandvarnare anses vara effektivast, när det gäller detektion av pyrande bränder. Bränder som kan glöda under flera timmar, innan de utvecklas till bränder med öppen låga. Exempel på denna typ av brand, kan vara en cigarett som ligger i en möbel, eller en elektrisk kabel som är överhettad.

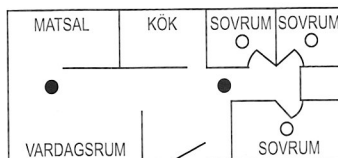
Brandvarnare ska inte vara monterade i kök eller badrum, då risken för oönskade larm ökar, men gärna i rum intill köket.

Värmevarnare kan ibland med fördel användas där risk för oönskade larm föreligger pga insekter, damm och där naturliga förbränningspartiklar kan uppkomma t.ex. i kök, garage och vindsutrymmen. Dessa reagerar endast på värmen, och inte på förbränningspartiklar, därför är användningsområdet mycket begränsat samt att de alltid skall vara sammankopplade med andra brandvarnare för att fylla någon livräddande funktion.

### Placering av Brandvarnare

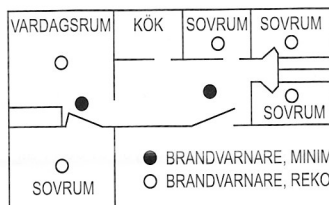
Brandvarnaren bör helst monteras mitt i taket utanför sovrummen, i trapphus och liknande i dess högsta punkt. Om sovrummen ligger i skilda delar av bostaden, bör man montera flera brandvarnare och i hus med flera våningar bör man ha minst en brandvarnare på varje våning.

Rekommenderad placering i ett typiskt enplanshus med en sovvadning:

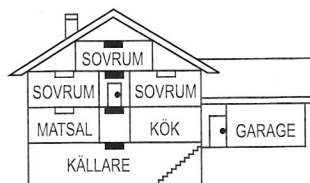


- BRANDVARNARE, MINIMALT SKYDD
- BRANDVARNARE, UTÖKAT/REKOMMENDERAT SKYDD

Rekommenderad placering i ett typiskt enplanshus med två sovvadningar:



Rekommenderad placering i ett typiskt flerplanshus:



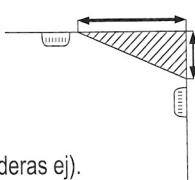
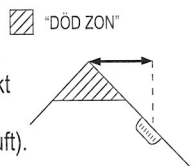
- BRANDVARNARE, MINIMALT SKYDD
- BRANDVARNARE, UTÖKAT/REKOMMENDERAT SKYDD

Fler och framförallt sammankopplade brandvarnare ger ökad säkerhet. Kontrollera att brandvarnaren hörs tillräckligt i sovrummet. Avståndet mellan brandvarnare i en bostad bör normalt inte vara större än 12 m. Varje brandvarnare bör högst skydda 60 m<sup>2</sup>.

## Undvik att Placera Brandvarnare

Brandvarnarens livslängd kan förkortas avsevärt vid placering i ogynnsamma miljöer, felaktig placering och slarv med att regelbundet rengöra och underhålla varnaren enligt nedanstående instruktioner. Felaktig placering och brist på underhåll kan även ge upphov till oönskade larm, ha inverkan på varnarens funktion samt häva garantin.

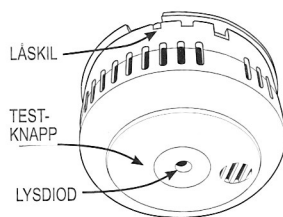
1. Placera inte brandvarnaren nära fläktar samt från- eller friskluftsventiler eftersom dessa kan hindra röken från att nå brandvarnaren.
2. I våta eller fuktiga utrymmen, t ex tvätt- och badrum eller i omedelbar närhet av dessa. Fukt kan förorsaka oönskade larm. Ej heller i sådana utrymmen där temperaturen kan sjunka under +5°C eller överstiga +30°C.
3. I bostäder med ryggåstak eller sluttande tak skall brandvarnaren inte placeras närmre än 1 m från takets högsta punkt för att undvika en så kallad "död zon" (med stillastående luft).
4. Placera heller inte brandvarnaren av samma anledning som ovan närmre än 30 cm från väggen vid placering i tak och närmre än 15 cm från taket vid placering på vägg (placering på vägg rekommenderas ej).
5. Undvik placering i kök eller garage, där matlagningssos och bilavgaser kan utlösa larmet.
6. Placera inte nära objekt som kan skymma och hindra röken från att nå brandvarnaren.
7. Närmare än 1,5 m från lysrör, halogentrafo, halogenbelysning eller någon trådlös utrustning. Detta för att undvika elektriska störningar och oönskade larm.
8. Brandvarnaren får ej målas.



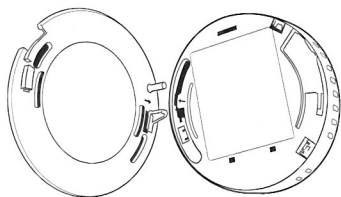
## Montering / Installation

Skilj brandvarnaren från monteringsplattan, produkten levereras med batterierna deaktiverade och monteringsbrickan lös.

Om brandvarnaren mot förmodan har aktiverats i förpackningen, tryck in låskilen på sidan enligt illustrationen nedan och vrid varnaren medsols.



Välj ut lämplig placering (läs avsnittet ovanför). Skruva fast monteringsbrickan i taket med medföljande skruv och plugg. Rätta in pilarna på baksidan av varnaren respektive framsidan av monteringsbrickan så att det pekar mot varandra och vänd upp brandvarnaren på plats.



FORTS.

Välj på plats över monteringsbrickan vrid brandvarnaren medsols för att låsa fast den i sitt rätta läge där ett klick skall höras. Det inbyggda batteriet aktiveras automatiskt och brandvarnaren är påslagen.

## Test av brandvarnaren

Håll inne och släpp testknappen för att testa brandvarnaren. Varnaren skall avge tre korta pip och blinka rött för att därefter tysta.

Efter utförd test försäkra er om att brandvarnaren blinkar ungefär varje minut.

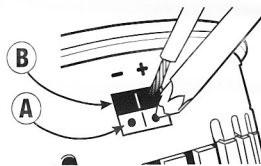
Testa varnaren en gång i veckan för att vara på den säkra sidan.

**VARNING** - Testa inte med öppen låga, detta kan skada brandvarnaren samt innebära fara för omgivningen. Vi rekommenderar inte test med rök eftersom detta kan vara missvisande om inte korrekt testutrustning användes. Testknappen testar samtliga nödvändiga funktioner i brandvarnaren.

## Sammankopplingsfunktion - (Endast X10i)

Vid sammankoppling av brandvarnarna, använd tvåtråd, ringledning eller liknande och (parallell-) koppla plus till plus och minus till minus. (Se illustrationen nedan)

Efter att ni har fäst brandvarnaren i taket, tryck in och håll nere den vita fliken märkt (A) nedan och för sedan in den skalade kabelns ände i fält (B). Släpp därefter fliken och dra försiktigt i kabeln för att försäkra er om att den sitter ordentligt fast.



För att testa sammankopplingen mellan brandvarnarna, håll inne och släpp testknappen på en brandvarnare och lyssna efter signal från de övriga

brandvarnarna inom 10 sekunder. Det kan behövas tryckas upprepade gånger på testknappen för att erhålla larm överallt. Lysdioden på det lokalt testade enheten blinkar rött en gång i sekunden. Lysdioderna på de fjärrutlösta enheterna blinkar en gång i minuten.

## Användarinformation

### Signalöversikt

Fullt alarm rök detekterad	Upprepade serier av tre pip varje 4:e sekund med blinkande lysdiod	••••••••
Svagt batteri	Ett pip varje minut	•••••
Testknappen har hängt sig	Ett pip varje 11:e sekund	•••••
Tekniskt fel	Dubbelpip varje minut	•••••

**VARNING:** Förvara inte brandvarnaren där temperaturen kan sjunka under +5°C eller överstiga +30°C eller i utrymmen med hög luftfuktighet; det kan leda till oönskade korta pip och oönskade larm direkt efter installation. De oönskade pipen brukar försvinna efter ett kort period i normal rumsmiljö. Längre perioder under beskrivna förhållanden leder till förkortad livslängd och häver garantin.

## Detta kan du göra för att undvika brand

Se till att tändstickor förvaras utom räckhåll för barnen. Lämna aldrig levande ljus utan uppsikt. Töm aldrig askkoppar i papperskorg eller soppåse utan att allting är ordentligt släckt. Spola gärna vatten i askkoppen innan den töms - eller låt den stå över natten. Se till att kakelugnen eller öppna spisen är ordentligt släckt eller att eldhärden är avskärmd så att inga gnistor kan komma ut innan familjen går till sängs. Hantera och förvara brandfarliga vätskor på ett säkert sätt. Använd endast säkringar av rätt styrka i det elektriska systemet. Experimentera aldrig med hemmagjorda säkringar av något slag. Byt ut bristfälliga elektriska ledningar och kontakter. Använd endast godkända elektriska apparater i hushållet. Placera ej brännbara föremål i närheten av elektriska uppvärmningsanordningar.

## Var alltid beredd på brand

Om ditt hem börjar brinna, kan din familjs liv hänga på sekunder. Därför måste alla i huset vara väl förberedda för en sådan situation.

## Gör upp en utrymningsplan

Välj ut de fönster som lämpar sig bäst för nödutrymning om den vanliga vägen skulle vara blockerad av rök eller eld. Ligger fönstren högt över mark, ordna en stege eller lina. Bestäm en plats utanför huset, där familjen samlas vid larm. Håll helst sovrumsdörren stängd under natten. En dörr kan hålla branden borta så pass länge att man hinner ta sig ut genom ett fönster. Om du har tillgång till brandsläckningsredskap, se till att de fungerar och att du kan sköta dem. Öva utrymning med familjen. Lägg upp det hela som en lek för att inte skrämna barnen.

## Om det börjar brinna

Väck övriga personer och se till att de kommer ut ur huset. Följ den uppgjorda utrymningsplanen.

Stäng om möjligt dörrar och fönster för att begränsa branden. Larma räddningstjänsten (SOS 112) t ex från grannens telefon. Om branden är liten kan du försöka släcka den själv med en brandsläckare, vattenslang eller om branden är mycket liten med en filt eller matta. Se till att du har en reträttväg. Kan du inte släcka själv, så ta

dig ut ur huset så snabbt som möjligt. Gå inte tillbaks in i huset när du väl kommit ut. Speciellt om Brandskydd i lägenhet

- Om det börjar brinna i din lägenhet varna alla som finns i lägenheten och försök att släcka branden. Om inte detta går, stäng dörren till utrymmet där det brinner, och utrym lägenheten. Glöm inte stänga dörren till lägenheten när du lämnar den. Larma räddningstjänsten (SOS 112) och möt räddningstjänsten utanför huset.

- Om det brinner på en annan plats i huset, kan det vara bäst att stanna kvar i lägenheten och vänta på utrymningshjälp från räddningstjänsten. Gå aldrig ut i ett rökfyllt trapphus.

Du är säkrast i din egen lägenhet, stanna där och stäng dörrar och fönster; och vänta på Räddningstjänsten. Larma räddningstjänsten (SOS 112).

## Skötsel & underhåll

Ett regelbundet underhåll av brandvarnaren håller brandvarnaren i god operationell förmåga.

- Testa brandvarnarna varje vecka och försäkra er om att samtliga sammankopplade enheter larmar inom 10 sekunder.
- Damsug brandvarnaren regelbundet med en mjuk borste samt torka av utvändigt med en lätt fuktad trasa.
- Brandvarnaren får ej målas.

En brandvarnare är en känslig livräddande produkt. Brandvarnarens livslängd kan förkortas avsevärt vid ogynnsamma miljöer, felaktig placering och slarv med att regelbundet rengöra och underhålla den enligt medföljande instruktioner. Felaktig placering och brist på underhåll kan även ge upphov till oönskade larm, ha inverkan på varnarens funktion samt häva garantin.

## Felsökning

Batteriet håller 10 år och är inte utbytbar. När brandvarnarens livstid är förbrukad kommer varnaren att signalera detta med ett kort pip varje minut under minst en månads tid.

Batteriets livslängd kan förkortas betydligt om brandvarnaren förvarats eller har varit i bruk periodvis där temperaturen sjunkit under +5°C, överstigit +30°C eller i utrymmen med hög luftfuktighet. Batteritiden förkortas även vid frekventa oönskad larm orsakade av t.ex. cigaretttrök, vattenånga, areosolspray och kondens. Nämnade orsaker häver batterigarantin gällande livslängden.

Om brandvarnaren varnar för svagt batteri mitt i natten kan varningen tystas temporärt i 10 timmar för att bytas ut vid senare tillfälle - snarast möjligt!

Problem kan yttra sig på fem olika vis:

1. Brandvarnaren piper två gånger (dubbelpip) varje minut detta indikerar tekniskt fel.
2. Brandvarnaren piper en gång varje minut vilket indikerar svagt batteri.
3. Brandvarnare larmar för fullt, tillsynes utan anledning. (En upprepande serie av tre pip samtidigt som lysdioden blinkar)
4. Varnaren reagerar inte vid tryck på testknappen.
5. Lysdioden lyser konstant eller inte alls (t.ex. blinkar inte en gång i minuten, under normal drift).

Undersök enheten och leta efter uppenbara fel. Försäkra er om att brandvarnaren har installerats enligt instruktionerna. Vid upprepade oönskade larm, rengör brandvarnaren från damm, spindelnät och övrig nedsmutsning.

Om detta inte löser problemen, försök inte att reparera enheten på egen hand.

## Garanti

På varnaren lämnas 10 års garanti från leveransdatum. Garantin gäller material- och tillverkningsfel, och garantiansvarigheten är begränsad till utbyte eller reparation av bristfälliga varnare. Denna garanti gäller endast under förutsättning att skötsel- och underhållsregler följts. Felaktig brandvarnare returneras till inköpsstället eller generalagenten med uppgift om typ av fel.

# DELTRONIC


## Kontaktinformation för Deltronic

För mer information eller om det är något ni undrar över så är ni välkomna att kontakta Deltronic på följande adress:

Deltronic Security AB  
Lantvärmingsgatan 4  
S-414 51 GÖTEBORG  
E-post: [info@deltronic.se](mailto:info@deltronic.se)  
[www.deltronic.se](http://www.deltronic.se)

Tel: +46 (0)31-14 08 00 Fax: +46 (0)31-12 88 21

SPARA BRUKSANVISNINGEN I SÄKERT FÖRVAR

	0086-CPR-624017
Deltronic Security AB, Lantvärmingsgatan 4, S-414 51 Göteborg	10
DoP: 150223-027	BS EN 14604:2005 / KM 623822
Brandvarnare för hemmiljö	Brandvarnare för hemmiljö
För mer information om produktens väsentliga egenskaper, se bifogad prestandadeklaration eller besök <a href="http://www.deltronic.se">www.deltronic.se</a>	