

Köksinredning

Ditt kök håller hög standard och är byggt för att användas varje dag under lång tid. Genom att ta hand om dess inredning får du ett kök som kan användas varje dag i många år. Om du har bänkytor av trä är det extra viktigt att du följer leverantörens anvisningar för att bevara dess egenskaper. På följande sidor får du skötselanvisningar från din köksleverantör.

Under garantitiden gör du i första hand en felanmälan till JM Kundservice om det uppstår något fel på inredningen i ditt kök. Efter garantitidens utgång kontaktar du själv leverantören direkt.

Skötsel­anvisningar



myresjökök

Vi gläder oss åt att få leverera ditt Myresjökök. Här finner du skötsel­anvisningar för ditt kök.

Det färdiga köket består av levande material, som kräver riktig skötsel för att kunna hålla länge och se vackert ut.

Ett levande material åldras bl a genom att skifta färg över tiden. Vissa träslag blir mörkare och andra ljusare. Olika ytor kräver lite olika skötsel. Leta under respektive rubrik tills du hittar det/de ytmaterial som gäller för just ditt kök. Det finns också information kring ett antal vanliga frågor.

SKÅPSTOMME

Skåpstommarna är i allmänhet uppbyggda av direktlaminerad spånskiva. Denna skiva tål fukt men inte i alltför hög utsträckning, d v s vatten får inte bli stående så att det kan tränga in i befintliga skarvar mellan plana ytor och kanter. Det är därför viktigt att man torkar av sina snickerier med en torr trasa omedelbart vid vattenspill t ex på diskbänkskåpet eller badrumsskåpet efter disk respektive tvätt.

Placering av t ex en kaffe­bryggare så att varm ånga strömmar upp mot ett väggskåps undersida (gäller även ljus­ramplista eller en luckas kant) bör undvikas.

Gångjärnen på luckorna kan behöva justeras efter en tids användning. Instruktioner för justering av luckor och lådor finner du på sidan 14.

MÅLADE OCH FANERADE YTOR

Målade och fanerade ytor rengörs med en fuktig trasa och mildt diskmedel som man normalt använder i hushållet.

Använd inte skurpulver eller liknande medel som innehåller slipmedel, alkohol och andra repande partiklar, inte heller thinner eller ammoniak. Liksom

stommarna måste även luckorna, speciellt kanterna, torkas av efter att de har utsatts för vattenspill.

Kraftig rökning och vitmålade kök hör inte ihop. Nikotinet gör att luckorna gulnar, ingen vit färg motstår detta.

Fanerade ytor behöver hållas torra och befriade från fett och rengöringsmedel.

Delta gäller speciellt ljusa fanér. Eftersom fanér är mer eller mindre poriga skall man vara sparsam med vatten vid rengöring så att fukt inte tränger in i faneret.

BÄNKSKIVOR

Monteras enligt anvisning som medföljer bänkskivan. Bänkskivor belagda med högtryckslaminat rengörs med alla rengöringsmedel som förekommer i hushållet. Undvik att starkt färgade ämnen, såsom t ex jod eller bläck, kommer i kontakt med laminatyten.

På bänkskivor med laminatkantlist eller träkantlist är det viktigt att undvika att fukt tränger in i skarvarna. Undvik att öppna en varm diskmaskin. Fuktspärr ska monteras ovanför diskmaskinen för att avhjälpa problem med värme och fukt. Var noga med att inte placera heta kastruller eller stekpannor på laminaten.

Bänkskivor i massivt trä är ett levande material som vid förändrad luftfuktighet torkar ut om det inte ytbehandlas. När det gäller massiva bänkskivor är det väldigt viktigt att dessa monteras och sköts på föreskrivet sätt för att t ex undvika att skivorna slår sig.

Har du valt en massiv träskiva har du valt ett naturligt material som kräver omtanke och underhåll för att behålla sin skönhet under många år. Sköter du den rätt blir den bara vackrare med åren. Observera att all behandling och allt underhåll skall utföras på torra

skivor. Låt aldrig vatten stå på skivan. Då kommer träet att svälla och i värsta fall även spricka.

Kaffe­bryggare kan också ställa till problem. En del kaffe­bryggare blir mycket varma på undersidan vilket torkar ut träet. Det kan ge fläckar och sprickor. Speciellt viktigt är detta om du har en underlimmad diskho. En kaffe­bryggare, liksom frityrgritor och andra varma apparater, ska för säkerhets skull alltid stå på ett underlägg.

INNAN DU MONTERAR DIN MASSIVA TRÄSKIVA

Det är av största vikt att du oljar in skivorna rejält med bifogad olja innan monteringen. Detta gäller för såväl över­som undersidan.

En vaxad eller hårdvaxoljad skiva behöver inte vaxas/oljas innan monteringen. Den är redan behandlad. Däremot ska den underhållas regelbundet.

HÅRDVAXOLJADE SKIVOR

Vi rekommenderar LiGna Hårdvaxolja vilket ger ett yt­skikt med mycket bra skydd. Tänk på att skydda skivornas yta ordentligt vid montage, kakling o.s.v. Om ytan skadats eller påverkats måste skivorna, innan de tas i bruk, behandlas med LiGna Hårdvaxolja.

Eftersom varje skiva (liksom varje stav i varje skiva) är unik, krävs olika mängd LiGna Hårdvaxolja för att mätta ytan och bygga ett fullgott yt­skikt. Detta framträder först efter en tids användning. Därför är det särskilt viktigt att du under första året kontrollerar om dina skivor behöver underhållas med LiGna Hårdvaxolja.

Detta gäller även när ytan blivit sliten eller skadad. Om din skiva har en underlimmad diskho, är det extra viktigt att ändrträet och kanter vid diskhon alltid har ett bra skydd. Gör så här: Slipa vid behov med fint sandpapper eller

slipsvamp. Torka rent. Lägg på ett tunt lager LiGna Hårdvaxolja. Torka i träets längdriktning med torr trasa. Se till att en tunn film uppstår. Låt torka i minst åtta timmar. Vid hårt sliten skiva eller om ytan slipats trären upprepas behandlingen ytterligare två gånger. Var försiktig så att hårdvaxoljan inte kommer i kontakt med något annat än bänkskivan. Om så sker, torka bort direkt!

Intorkad hårdvaxolja är mycket svår att avlägsna! Hårdvaxolja i burk har en begränsad hållbarhet och bör därför förbrukas inom ett år. Skruva alltid på korken ordentligt. De trasor och svampar du använt kan självantända då oljan oxiderar! Blöt med vatten och slå in lufttätt eller elda under kontrollerade former!

VAXADE SKIVOR

Björkskivor är alltid vaxade, men även skivor av andra träslag kan vaxas. Med vaxning bibehålles färgtonerna i träet och ljusa träslag ska ju behållas ljusa. Med olja djupnar tonerna, vilket oftast eftersträvas. Björk däremot blir mörk och flammig. Om din skiva är vaxad, kräver den underhåll. Behandla skivorna med vax så fort ytan känns sträv, uttorkad eller sliten.

Lämna inte vatten på ytan och skydda träet mot värme från exempelvis kaffebryggare eller frituregryta. En vaxad yta är behandlad i flera steg. Slutresultatet är en hård, skyddande yta. På en sådan yta ska du aldrig använda slipande material som exempelvis ScotchBrite eller slippapper.

OLJADE SKIVOR

Första tidens behandling av oljade skivor är oerhört viktig för att de ska förbli lättskötta och snygga under en lång tid framöver. Träskivans fibrer behöver mättas med olja för att skivan skall bli formstabil samt motslå fukt och smuts.

Detta sker med upprepade behandlingar och tar cirka ett år. När detta är klart har du fått en helt underbar naturprodukt.

Efter montering oljas samtliga sidor och kanter med LiGna Träolja, vilket är en högraffinerad kallpressad och rå linolja. Lägg på ett ordentligt lager och arbeta in oljan med trasa. För extra len yta använder du mjuk slipkloss (extra fin). Glöm inte kanterna! Låt oljan ligga på i 30 minuter. Fördela emellanåt överskottet till de delar som suger upp mycket. Gnugga sedan ytorna torra med en luddfri trasa. Var försiktig så att oljan inte kommer i kontakt med annat än bänkskivan. Om så sker torka bort direkt! Intorkad olja är mycket svår att avlägsna! Om inte ytan torkas helt torr efter en halvtimme utan får ligga längre så torkar den till en kladdig, seg yta som är mycket svår att få bort. Den trasa eller svamp som du använt kan självantända då oljan oxiderar! Blöt med vatten och slå in lufttätt eller elda under kontrollerade former!

Efter en oljebehandling kan olja tränga upp i flera dagar och skada tidningar och böcker! Upprepa behandlingen ytterligare en gång första veckan, därefter en gång i veckan under tre veckor. Upprepa efter en månad, tre månader och sex månader. Behandla sedan med olja och trasa en eller två gånger om året. Har det kommit smuts ner i träets porer, använder du mjuk slipkloss (extra fin).

BEHANDLA MED NY OLJA

Efter en månad eller två behöver träet ytterligare behandlingar. Till en början kommer fibrer att resa sig så att ytan känns sträv. Då använder du en mjuk slipkloss (extra fin) och arbetar i träets längdriktning varefter skivan behandlas med ny olja. En del starka rengöringsmedel löser olja. Då blir ytan ljus och sträv. Behandla med olja omedelbart som beskrivits ovan och försök hitta ett

rengöringsmedel som inte löser olja.

OM OLYCKAN ÄR FRAME

Ditt hem är säkert inget museum, och därför är det oundvikligt med småskador i yta och kanter, hur försiktig du än är. En träyta tål inte att du ställer heta kärl på den. Starka rengöringsmedel liksom andra starka vätskor som alkohol kan också påverka skivan. Om ytan har skadats eller missfärgats kan du alltid slipa bänkskivan. Det är just det som är fördelen med massivt trä.

Efter en sådan slipning måste du ytbehandla från grunden igen. Det material som behövs finns hos våra återförsäljare. Slagmärken kan många gånger repareras med hjälp av varmt vatten som får träet att svälla och återta sin form. Detta är lättast med trä som behandlats med olja och svårast med en vaxad yta, men det kan alltid vara värt ett försök.

Har du slipat ytan, kan du alltid byta från olja till vax eller tvärtom, men ytan måste behandlas som om den var obehandlad. Vid byte från en behandling till en annan gäller alltid att man slipar ner hela ytan ordentligt. Detta görs lämpligast när skivorna ändå är i behov av ny behandling. Putsningen blir betydligt enklare när ytan är lite uttorkad och sliten jämfört med nybehandlad.

Väljer du olja, behandlar du enligt det schema som beskrivits tidigare. Väljer du vax, följer du fabrikantens anvisningar. Väljer du LiGna Hårdvaxolja behandla då skivan tre gånger som beskrivs i avsnittet "Hårdvaxoljade skivor". Undvik linolja på en skiva av björk. Då riskerar du att skivan blir mörk och flammig. För att reparera det, måste flera millimeter slipas bort. På björk bör du använda vax eller LiGna Hårdvaxolja.

SKÖTSEL­ANVISNINGAR FÖR PORSLIN OCH ROSTFRITT

SANITETSPORSLIN

Våra tvättställ har en glaserad yta. Denna är lätt att hålla ren och är beständig mot de flesta kemikalier. Använd vanliga rengöringsmedel.

Rengöringsredskap som innehåller hårda slipmedel, såsom stålull och grön fibersvamp, skall inte användas. Starka syror, t ex saltsyra och svavelsyra, och starka alkalier, t ex kaustiksoda, bör inte användas. Droppande kranar bör snarast repareras.

ROSTFRIA DISK- OCH TVÄTTBÄNKAR

Den rostfria plåtytan bör torkas ren efter varje användning med en fuktig trasa eller svamp, som eventuellt doppats i diskmedelslösning som sedan sköljes bort. Torr­torka efter. Använd ej hårda eller vassa föremål, stålull eller liknande.

Matta partier på plåten får tillbaka sin lyster om man strör på lite krita och gnuggar med mjuk trasa. Efter all rengöring skall plåtytan sköljas med vatten och torr­­torkas. Hantera inte syror och andra aggressiva ämnen på disk- eller tvättbänken. Även inläggningsspad,

sockrade och saltade vätskor, som får torka in kan ge fläckar som är svåra att avlägsna.

Missfärgningar av den rostfria ytan kan även uppstå om ämnen med järninnehåll typ stålull, spik, grus och smuts får ligga på den fuktiga ytan. Missfärgningen kommer inte från det rostfria materialet utan från det främmande materialet. Även vatten i vissa kommuner kan ge upphov till missfärgningar. Använd inte stålull eller fibersvamp på bän­k­planet, däremot kan fibersvampen med fördel användas i disklåda och slaskratt. OBS! Det är viktigt att torka och gnugga i bänkens längdriktning.

GODA RÅD OM SPISFLÄKTEN

Starta alltid spisfläkten innan du sätter igång med matlagningen, annars utnyttjar du inte kapaciteten ordentligt. Kom ihåg att låta spisfläkten gå upp till 15 minuter efter matlagningen.

SPARA PÅ ENERGIN

En spisfläkt som går på högfart förbrukar dubbelt så mycket energi som en som går på lågfart. Högsta läget används som regel bara när man kokar något som luktar eller osar mycket.

GODA VENTILATIONS- FÖRHÅLLANDEN

Om spisfläkten inte fungerar som den ska, kan det bero på att slangen har veckat sig, lång kanal med många böjar, för liten takhuv i förhållande till ventilationsröret m.m. Goda ventilationsförhållanden ger en effektiv funktion och därmed lägre elförbrukning.

RENGÖRING

Torka fettfiltret med en trasa, diska vid behov. Som huvudregel bör du aldrig använda rengöringsprodukter med slipmedel. Alla spiskupor rengörs med fuktig trasa eventuellt med diskmedel på. Glasskärmen rengörs med fönsterputs.

FILTER

Det är viktigt att diska fettfiltret minst varannan månad. Filtret diskas antingen för hand eller i diskmaskin. Har du kolfilter i din spisfläkt kan detta inte diskas, utan måste bytas ut 1-2 gånger per år. OBS! Flambera aldrig på spisen under spisfläkten.

myresjökök

Myresjökök AB, Box 603, 343 24 Älmhult
Konsumentkontakt tel. 0476-557 00, fax. 0476-152 82
www.myresjokok.se

Dörrar och garderober

Dörrarna i och till din bostad är utformade för att vara funktionella och hållbara. På följande sidor finns anvisningar för hur du rengör dina dörrar och smörjer gångjärnen.

Garderobernas dörrar kan justeras vid behov genom att skruva vid gångjärnen. Följ din leverantörs anvisningar.

Under garantitiden gör du i första hand en felanmälan till JM Kundservice om du får problem med dörrar eller garderober. Efter garantitidens utgång kontaktar du i första hand leverantören direkt.

Med vårt stora urval av olika ytor har vi möjlighet att tillmötesgå både funktionella och estetiska krav.

Dörrar

För målning
på byggplats

Obehandlat eller grundad, träfiber. (Inner- och massivdörrar)

Täckmålat

Som standard vit (NCS S 0502-Y glans ca. 20-35) Tidigare målningsklass T3-C enl. SS 05 68 12 används.
<http://www.swedoor.se> sök efter Färgkarta. Alternativt andra färger ur NCS-systemet.

Fanerat

Innerdörrar: Björk, bok, ek, gabon, koto, mahogny, valnöt, i klarlackat utförande.
Alternativt andra fanertyper och ytbehandlingar mot förfrågan.
Tidigare målningsklass Ke3-C enl. SS 05 68 12 används.

Massivdörrar: Ask, bok, svarvad björk, knivskuren björk, ek, furu, gabon, koto, körsbär, lönn och mahogny, i klarlackat utförande.
Alternativt andra fanertyper och ytbehandlingar mot förfrågan.
Tidigare målningsklass Ke3-C enl. SS 05 68 12 används.

Ytterdörrar: Ek ytbehandlade med en ej filmbildande träolja.

Spegeldörrar:

Furu: Obehandlad, lackerad, vitpigmenterad lackerad, lutbehandlad/oljad, lutbehandlad klarlackerad.

Fanerad: Klarlackad ek, björk, bok. Tidigare målningsklass Ke3-C enl. SS 05 68 12 används.

Laminat

Endast massivdörrar:

Standard laminat enligt sid 8:30 Laminat standard färgöversikt med NCS-referenser.
Alternativt andra kulörer och ytstrukturer mot förfrågan.

Träkarmar

För målning
på byggplats

Obehandlat eller grundad, furukarm.

Täckmålat

Som standard vit (NCS S 0502-Y glans ca. 20-35) Tidigare målningsklass T3-C enl. SS 05 68 12 används.
Alternativt andra färger ur NCS-systemet.

Klarlackat

Furukarm utan fingerskarv.
Tidigare målningsklass Ke3-C enl. SS 05 68 12 används.

Laserat

Spegeldörrkarm: Furu: Vitpigmenterad lackerad, lutbehandlad/ oljad,
lutbehandlad klarlackerad.

Fanerat

Innerdörrkarm: Björk, bok, ek, gabon, koto, mahogny, i klarlackat utförande.
Alternativt andra fanertyper och ytbehandlingar mot förfrågan.
Tidigare målningsklass Ke3-C enl. SS 05 68 12 används.

Massivdörrkarm: Bok, björk, ek, furu, körsbär, lönn och mahogny, i klarlackat utförande.
Alternativt andra fanertyper och ytbehandlingar mot förfrågan.
Tidigare målningsklass Ke3-C enl. SS 05 68 12 används.

Ytterdörrkarm ädelträ

Ek ytbehandlas med en ej filmbildande träolja.

Stålkarm/minikarm:

För målning
på byggplats

Endast massivdörrar.
Elgalvaniserad.

Täckmålad

Som standard vit (NCS S 0502-Y glans ca. 85).
Alternativt andra färger ur NCS-systemet.

Rostfri

Stålkarmar kan levereras i rostfritt stål, mot förfrågan.

Skötsel­anvisning

Innerdörrar

Mars 2002

1

Som vägledning vid val av material för rengöring och reparation av dörrsnickerier, lämnar vi här en kortfattad beskrivning av den ytbehandling våra produkter genomgår före leverans. Ni finner här vidare uppgifter om rengöringsmedel samt färger och annat ytbehandlingsmaterial som vi rekommenderar.

Täckmålade produkter

Produkterna är målade med lacker för inomhusbruk med halvmatt glans, som uppfyller höga krav på fyllighet, repfasthet, nötning och utseende samt har hög hårdighet mot de flesta hushållskemikalier, fett och lösningsmedel.

Rengöring:

Använd allmänt förekommande rengöringsmedel. dock ej alkalisk. Förslagsvis vanligt diskmedel. Använd inte medel som kan repa eller lösa upp ytan. Undvik därför lösningsmedel, skurpulver, stålull etc. Fukta ytan nedifrån och upp men rengör uppifrån och ned. Annars finns risk för att ränder uppstår. Eftertorka

Underhåll:

Som regel krävs enbart rengöring om ej skador uppstått eller förslitningen varit onormal.

Bättring:

Mindre skador penselbättras. Fråga i er färghandel efter produkt lämpad för inomhussnickerier. Större skador kräver som regel spackling och total ommålning. Testa lämpligen först på ett mindre parti på t.ex. dörrrens bakkant för att säkerställa att den tänkta produkten är förenlig med den ursprungliga ytbehandlingen. Beakta att karm och dörrblad kan ha olika ytbehandling.

Fanerade klarlackerade produkter

Fanerade produkter är ytbehandlade med klarlack som ger god fyllighet, repfasthet och ytfinish samt god hårdighet mot de flesta hushållskemikalie.

Rengöring:

Använd allmänt förekommande rengöringsmedel. Förslagsvis vanligt diskmedel. Doppa en svamp eller trasa i lösningen och vrid ur vål. Rengör uppifrån och ned. Eftertorka. Avvänd ej överskott av vatten och inte medel som kan repa eller lösa upp lacken. Undvik därför lösningsmedel, skurpulver, stålull etc.

Underhåll:

Som regel krävs enbart rengöring om ej skador uppstått eller förslitningen varit onormal. Produkter som används för möbelunderhåll t.ex. möbelvax och vaxpolish kan användas men krävs normalt inte.

Kvistguling:

I virke till målade karmar förekommer kvistar. Beroende på träets egenskaper och miljön som karmen är monterad i så ingår det i verkets naturliga åldrande att kvistarna med tiden kan urskiljas genom ytbehandlingen. Bättring av kvistguling se rubrik "Bättring".

Bättring:

Mindre skador penselbättras med klarlack i lämplig ton och glans. Större skador kräver nerslipning och total omlackering. Testa lämpligen först på ett mindre parti på t.ex. dörrrens bakkant för att säkerställa att den tänkta produkten är förenlig med den ursprungliga ytbehandlingen. Beakta att karm och dörrblad kan ha olika ytbehandling.

Skötselansvisning Massiv-, Tambur- och Inbrottsskyddande dörrar (Del 1)

Juni 2007

Som vägledning vid val av material för rengöring och reparation av dörrsnickerier, lämnar vi här en kortfattad beskrivning av den ytbehandling våra produkter genomgår före leverans. Ni finner här vidare uppgifter om rengöringsmedel samt färger och annat ytbehandlingsmaterial som vi rekommenderar.

Täckmålade dörrblad

Färgen är en tvåkomponents halvblank, syrahärdande täckfärg (härdlacksfärg) som uppfyller höga krav på fyllighet, repfasthet, nötning och utseende samt har hög härdighet mot de flesta hushållskemikalier, fett och lösningsmedel.

Rengöring:

Använd allmänt förekommande rengöringsmedel, förslagsvis vanligt diskmedel. Använd inte medel som kan repa eller lösa upp ytan. Undvik därför lösningsmedel, skurpulver, stålull etc. Fukta ytan nedifrån och upp men rengör uppifrån och ned. Annars finns risk för att ränder uppstår. Eftertorka.

Underhåll:

Som regel krävs enbart rengöring om ej skador uppstått eller förslitningen varit onormal.

Bättring:

Mindre skador penselbättras. Fråga i er färghandel efter produkt lämpad för inomhussnickerier. Större skador kräver som regel spackling och total ommålning. Testa lämpligen först på ett mindre parti på t.ex. dörrrens bakkant för att säkerställa att den tänkta produkten är förenlig med den ursprungliga ytbehandlingen. Beakta att karm och dörrblad kan ha olika ytbehandling.

Fanerade dörrblad

Fanerade dörrblad är lackerade med en halvmatt UV-härdande klarlack (härdlack) som ger god fyllighet, repfasthet och ytfinish samt god härdighet mot de flesta hushållskemikalier.

Rengöring:

Använd allmänt förekommande rengöringsmedel, förslagsvis vanligt diskmedel. Doppa en svamp eller trasa i lösningen och vrid ur våt. Rengör uppifrån och ned. Eftertorka. Använd ej överskott av vatten och inte medel som kan repa eller lösa upp lacken. Undvik därför lösningsmedel, skurpulver, stålull etc.

Underhåll:

Som regel krävs enbart rengöring om skador ej uppstått eller förslitningen varit onormal. Produkter som används för möbelunderhåll t.ex. möbelvax och vaxpolish kan användas men krävs normalt inte.

Bättring:

Mindre skador penselbättras med klarlack i lämplig ton och glans. Större skador kräver nerslipning och total omlackering. Testa lämpligen först på ett mindre parti på t.ex. dörrrens bakkant för att säkerställa att den tänkta produkten är förenlig med den ursprungliga ytbehandlingen. Beakta att karm och dörrblad kan ha olika ytbehandling.

Laminatbelagda dörrblad samt våtrumsdörr

Ytan har god resistens mot de flesta kemikalier, fett och lösningsmedel. Den är nötningstålig men kan repas av vassa föremål.

Rengöring:

Vatten med såpa, tvål eller vanligt syntetiskt rengöringsmedel löser de flesta smutsfläckar. Speciellt svår nedsmutsning fordrar behandling med koncentrerat rengöringsmedel, T-sprit eller lacknafta. Använd aldrig stålull eller liknande. Undvik rengöring med skurmedel. Nitrocellulosaförtunning får heller inte användas. OBS! Vid användande av petroleumbaserade lösningsmedel får dessa ej komma i kontakt med tätningsslister, då listens egenskaper kan försämrats.

Underhåll:

Enbart rengöring.

Bättring:

Mindre skador, repor etc., kan med gott resultat lagas med lagningsmassa speciellt framtagen för laminatytor.

Skötsel­anvisning Massiv-, Tambur- och Inbrottsskyddande dörrar (Del 2)

Juni 2007

1

Täckmålade träkarmar

Ytbehandling utföres med en miljövänlig vattenburen täckfärg som väl uppfyller högt ställda krav för målade karm.

Rengöring:

Använd allmänt förekommande rengöringsmedel, dock ej alkaliskt, förslagsvis vanligt diskmedel. Använd inte medel som kan ropa eller lösa upp ytan. Undvik därför lösningsmedel, skurpulver, stålullec. Eftertorka.

Underhåll:

Som regel krävs enbart rengöring om ej skador uppstått eller förslitningen varit onormal.

Kvistguling:

I virke till målade karmar förekommer kvistar. Beroende på trädets egenskaper och miljön som karmen är monterad i så ingår det i virkets naturliga åldrande att kvistarna med tiden kan urskiljas genom ytbehandlingen. Bättring av kvistguling se rubrik "Bättring".

Bättring:

Mindre skador penselbättras. Fråga i er färghandel efter produkt lämpad för inomhussnickier. Större skador kräver som regel spackling och total ommålning. Testa lämpligen först på ett mindre parti på t.ex. dörrrens bakkant för att säkerställa att den tänkta produkten är förenlig med den ursprungliga ytbehandlingen. Beakta att karm och dörrblad kan ha olika ytbehandling.

Klarlackade träkarmar/Fanerade träkarmar

Ytbehandling utföres med en miljövänlig vattenburen klarlack som väl uppfyller högt ställda krav för klarlackad karm.

Rengöring:

Använd allmänt förekommande rengöringsmedel, dock ej alkaliskt, förslagsvis vanligt diskmedel. Använd inte medel som kan repa eller lösa upp ytan. Undvik därför lösningsmedel, skurpulver, stålull etc. Eftertorka.

Underhåll:

Som regel krävs enbart rengöring om ej skador uppstått eller förslitningen varit onormal.

Bättring:

Mindre skador penselbättras med klarlack i lämplig ton och glans. Större skador kräver nerslipning och total omlacker­ing. Testa lämpligen först på ett mindre parti på t.ex. dörrrens bakkant för att säkerställa att den tänkta produkten är förenlig med den ursprungliga ytbehandlingen. Beakta att karm och dörrblad kan ha olika ytbehandling.

Täckmålade stål- och minikarmar

Natureloxerad och målade aluminiumkarm (till våtrumsdörr)

Ytbehandling utföres med en miljövänlig pulverlack som väl uppfyller högt ställda krav för målade karm.

Rengöring:

Använd allmänt förekommande rengöringsmedel, dock ej alkaliskt, förslagsvis vanligt diskmedel. Använd inte medel som kan repa eller lösa upp ytan. Undvik därför lösningsmedel, skurpulver, stålullec. Eftertorka.

Underhåll:

Som regel krävs enbart rengöring om ej skador uppstått eller förslitningen varit onormal.

Bättring:

Skador penselbättras lämpligen med alkydbaserad bättringsfärg eller motsvarande. Testa lämpligen först på ett mindre synligt parti för att säkerställa att den tänkta produkten är förenlig med den ursprungliga ytbehandlingen.

Beslag:

Samtliga gångjärnsskruvar i karmen skall efterdragas vid behov.

Här är det i första hand tal om dörrar i naturträ. Det kan därför förekomma mindre avvikelser i färg och patina. Det beror bl.a. på vilken yta det är tal om.

De olika ytbehandlingarna gör också att behovet av underhåll varierar:

Ytbehandling

Klarlackerad:

Dörrar i klarlack, lutbehandling/lack, vitpigmentering har alla en mycket tacksam yta. Dörrarna kräver ingen efterbehandling, är vatten- och smutsavvisande många år framöver och i stort sett underhållsfria.

TIPS:

Med jämna mellanrum kan man fräscha upp dörren med möbelpolish. Det gör att den bättre står emot smuts och fettfläckar.

Lutbehandlad/oljad:

Denna behandling gör dörren vatten- och smutsavvisande. För att bevara dessa egenskaper och den vackra ytan rekommenderas att dörren behandlas ca. en gång om året med olja. Den kan köpas hos återförsäljaren. Oljan påföres lätt med en mjuk, luddfri trasa längs träets ådringar.

Obehandlad:

En obehandlad dörr är alltid mottaglig för smuts och damm. Det är möjligt att efterbehandla dörren med lack eller lutbehandling. I så fall är det viktigt att ge båda sidorna samma behandling.

TIPS:

Obehandlat eller oljebehandlat: Skulle det med tiden uppstå tryckmärken och repor, läggs en fuktig trasa på området. Trasan värms därefter försiktigt med ett varmt strykjärn, så att träet "reser" sig.

Rengöring:

Oavsett yta skall dörren vid behov torkas av med en fuktig trasa, urvriden i såpvatten eller ett mildt rengöringsmedel. Eftertorka dörren med en väl urvriden trasa.

Täckmålade produkter

Produkterna är målade med lacker för inomhusbruk med halvmatt glans, som uppfyller höga krav på fyllighet, repfasthet, nötning och utseende samt har hög hårdighet mot de flesta hushållskemikalier, fett och lösningsmedel.

Rengöring:

Använd allmänt förekommande rengöringsmedel, dock ej alkalisk. Förslagsvis vanligt diskmedel. Använd inte medel som kan repa eller lösa upp ytan. Undvik därför lösningsmedel, skurpulver, stålull etc. Fukta ytan nedifrån och upp men rengör uppifrån och ned. Annars finns risk för att ränder uppstår. Eftertorka

Underhåll:

Som regel krävs enbart rengöring om ej skador uppstått eller förslitningen varit onormal.

Kvistgulning:

I virke till målade karmar förekommer kvistar. Beroende på träets egenskaper och miljön som karmen är monterad i så ingår det i verkets naturliga åldrande att kvistarna med tiden kan urskiljas genom ytbehandlingen. Bättring av kvistgulning se rubrik "Bättring".

Bättring:

Mindre skador penselbättras. Fråga i er färghandel efter produkt lämpad för inomhussnickierier. Större skador kräver som regel spackling och total ommålning. Testa lämpligen först på ett mindre parti på t.ex. dörrrens bakkant för att säkerställa att den tänkta produkten är förenlig med den ursprungliga ytbehandlingen. Beakta att karm och dörrblad kan ha olika ytbehandling.

Fönster och fönsterbänkar

Dina fönster håller hög standard och är valda för att bevara ett bra och sunt inomhusklimat.

Kondens

Fönster med god isoleringsförmåga (lågt U-värde) kan efter kalla nätter få kondens på ytterrutans utsida. Det har inget samband med dålig kvalitet, snarare tvärtom. Det beror på att fönstret isolerar så effektivt att nästan ingen värme tränger ut till det yttersta glaset. Under en klar och kall natt kan den yttre glasskivan kylas ner och när värmen återvänder kan glaset vara kallare än utomhusluften. Om det dessutom är hög luftfuktighet kan det sätta sig som kondens på glasrutan. Kondensen förekommer i regel under korta perioder på våren och hösten när temperaturskillnaden är stor mellan dag och natt. Kondensen bildas på natten och försvinner oftast på morgontimmarna så snart uteluften blir varmare.

Persienner

Om du sätter egna persienner i fönstren, tänk på att mörka persienner kan bli mycket varma av solinstrålning, vilket gör att temperaturen mellan glaset kan bli så varm att sprickor i glaset uppstår. Att sätta persienner mellan glaset kan orsaka skador på dina fönster, sätt därför endast ljusa persienner på insidan av fönstret. Tänk på att du kan få ljudproblem om du borrar i karmen.

Rengöring och underhåll

Fönsterglaset måste rengöras och fönstrets gångjärn behöver smörjas regelbundet. Följ anvisningarna från din fönsterleverantör.

Fönsterbänkar av natursten

För regelbundet underhåll räcker det att du torkar av ytan med en fuktig trasa. Observera att ytan som ofta är polerad är känslig mot sura vätskor. Det är därför viktigt att torka upp vattenspill.

Utförliga skötsel- och underhållsanvisningar från din leverantör finns på följande sidor under denna flik.

Under garantitiden gör du i första hand en felanmälan till JM Kundservice om det uppstår fel på dina fönster eller fönsterbänkar som du inte själv har orsakat. Efter garantitidens utgång kontaktar du din leverantör direkt.

Skötselråd fönsterbänkar i natursten

Rengöring och underhåll

Avtorkning med fuktig trasa är den rengöring som behöver göras vid t.ex. veckostädningen. Ytbearbetningen är nästan alltid polerad och denna yta är särskilt känslig för sura vätskor, det är därför mycket viktigt att torka upp vattenspill och överloppsvatten från blommornas krukor.

Renovering

Mekaniska skador kan ofta lagas med en polyestermassa med stensmjöl som infärgats till med stenen överensstämmande kulör. Större skador lagas genom att stenbit infälles och fästes med hårdplastlim och ev. dubbar. Spräckta skivor kan ofta sammanfogas med hårdplast. Ibland är det nödvändigt att armera stenens undersida med polyesterplast och glasfiber. Detta måste utföras på stenhuggeri.

Fläckborttagning

Stearin från ljus och marschaller är mycket svårt att ta bort. Avlägsna mesta möjliga mekaniskt, skrapa med kniv och/eller rakblad. Använd sedan terpentintvättmedel (terpentin som blandas med gips till en smidig gröt). Eftertvätta med bensin, ev. också i pastaförfarande. Bäst effekt erhålles med blyfri motorbensin.

Efterbehandling

Polerade och i vissa fall även finslipade ytor kan ha etsats vid rengöring eller av annan orsak. Stenen måste då efterbehandlas för att uppnå rätt ytfinhet. Det bästa resultatet uppnås om stenen kan bearbetas maskinellt på ett stenhuggeri, men i vissa fall kan gott resultat erhållas även vid behandling för hand.

- Ytans jämnhet måste först återställas genom slipning. Ofta räcker det att mycket fina slipmedel användes, t. ex. nylonskurduk (typ Scotch-brite) eller pimpstenspulver. I båda fallen bör slipningen ske med tvålsvamp.
- Pimpstenspulvret läggs lämpligen på en tvålfuktad trasa. På grövre ytor (än polerad) kan stålull användas, gärna med tvålsvamp eller tvålstålull.
- En polerad ytas glans kan sedan återställas med olika polérmedel. Ett vanligt sådant medel går under handelsnamnet Stenglans. Det innehåller olika hartser och vaxer lösta i ett lösningsmedel. Medlet läggs på tunnt och glansen poleras upp med mjuk trasa eller polérrondell i bormaskin. Överdoserering ger lätt en kladdig yta. Bivax löst i lacknafta kan också användas på liknande sätt. Observera att bivaxet måste finfördelas för att det inte ska ta orimligt lång tid innan det löser sig.
- Även möbel- bil- och golvpolish av högglanstyp kan användas. Arbetsförfarandet måste utprovas från fall till fall. Möbelpolish som innehåller spindelolja kan dock ge gulfärgning åt ljus sten.

Lås, nycklar och posthantering

Genom att sköta om låsen till din bostad kommer de att fungera under en lång tid. Skötselansvisningar för låscylinder och nycklar finns på nästa sida från leverantören.

Nycklar

Kontrollera de nycklar som används ofta, de slits med tiden. Om du vill beställa fler nycklar till din bostad, kontakta den som är säkerhetsansvarig i din bostadsrättsförening för information om hur du går till väga. Det är viktigt att du visar kontraktet för bostaden och legitimation så att ingen obehörig får tillgång till nycklar.

Posthantering

Posten levereras till din postbox i husets entré.

Tidningshållare

Tidningen levereras till en tidningshållare utanför din dörr.

Kodlås

Trapphusentréerna är försedda med kodlås. Läs mer under fliken "Kodlås".

Under garantitiden gör du i första hand en felanmälan till JM Kundservice vid fel på lås eller porttelefon. Efter garantitidens utgång kontaktar du din styrelse direkt.

Fasaden

Den yttre miljön i ditt bostadsområde påverkas i stor utsträckning av utseendet på byggnadernas fasader. Förutom att vara en del av husets exteriör är fasaden också en viktig detalj i det klimatskal som skyddar ditt hus från yttre faktorer, såsom vatten och vind.

För att säkerställa en hög standard och rätt kvalitet arbetar JM med omfattande kvalitetssystem under byggtiden eftersom noggrannhet i utförandet är avgörande för att uppnå ett gott resultat. För att upprätthålla funktion och utseende är det av stor vikt att du som boende är varsam och inte skadar fasaden. Eftersom det är bostadsrättsföreningen som äger huset måste styrelsen godkänna all typ av håltagning (exempelvis för belysning, vädringsstång eller vägghängda blomkrukor) i fasaden.

Putsad fasad

JM har många års god erfarenhet av putsade fasader. Fasaden har ett tätskikt som säkerställer att fukt inte kan tränga in i väggen, gör därför inte hål i putsen. Håltagning i fasaden måste alltid godkännas av styrelsen och utföras av en behörig person. Punkteras tätskiktet utan erforderlig tätning kan fuktskador uppstå.

Tegelfasad

Tegel är klassiskt fasadmaterial med robust karaktär. Det fungerar som ett vind- och regnskydd för fasaden. Håltagning i fasaden måste alltid godkännas av styrelsen. Tänk på att det finns risk för att tegelstenen spricker vid borring och att ett hål i en tegelfasad är svårt att laga på ett snyggt sätt.

Träfasad

Träpanel är ett traditionellt och beprövat fasadmaterial, det är mjukt och skapar en varm känsla. Undvik att göra hål i fasaden efter som det kan försämra träpanelens goda egenskaper. Håltagning i fasaden måste alltid godkännas av styrelsen.

Under garantitiden kontaktar du i första hand JM Kundservice om du misstänker att det uppstått en skada på fasaden. Efter garantitidens utgång kontaktar du din styrelse direkt.

Balkong och uteplats

För att göra balkongen lite extra trevlig är det många som sätter sin personliga prägel på balkongen. Inred din balkong med eftertanke och var aktsam med husets fasad. Vill du sätta upp blomlådor så gör det på insidan av balkongräcket.

Markiser

Om du vill sätta upp en markis ska den passa till huset och du behöver godkännande av bostadsrättsföreningens styrelse. Styrelsen har tillsammans med arkitekten tagit fram kulör och utformning på markiser i din förening.

Din styrelse har beslutat att följa arkitektens val av markiser och balkonginklädnad:

Brunröd 426 Sun Off

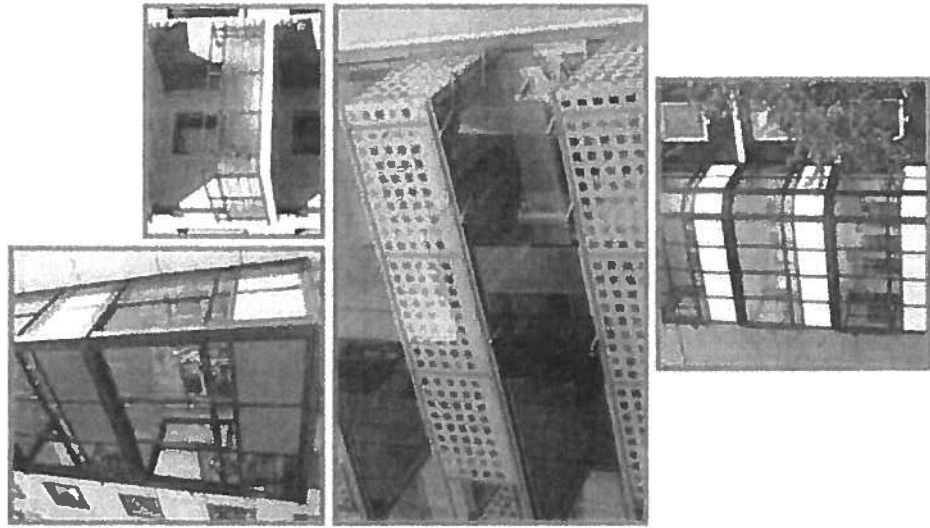
Tala med din styrelse som kan ge dig råd och anvisningar vart det är förberett för infästning av markisen. Anlita en behörig montör.

Inglasning av balkong

För att få glasa in en balkong krävs bygglov från kommunen och godkännande från bostadsrättsföreningens styrelse.

Uteplats

Om du har lägenhet i markplan ansvarar du själv för att sköta om växter och markbeläggning på uteplatsen. Kontakta din styrelse om du har några frågor.



Glas i balkongräcken och balkonginglasningar

Glas i balkongräcken eller balkonginglasningar bör rengöras i samma omfattning som fönster, ca 1 gång varannan månad eller oftare om så erfordras. Glasen rengörs med fönsterputs- eller handdiskmedel och vatten. Även ingående aluminiumprofiler och räckesstolpar (anodiserade eller pulverlackerade) rengörs på samma sätt.

Welands inglasningssystem är att betrakta som ett vindskydd för att förlänga vår- / höstsäsong samt att sänka ljudnivån vid hårt trafikerade vägar. Ett balkonginglasningssystem får aldrig betraktas som ett uterum. Det bör därför inte inredas med permanent golv eller mattor som kan skadas vid vattenintrång.



Anm:

Regnvatten i kontakt med färsk betong eller cementfog blir starkt alkaliskt. Vatten, som rinner eller stänker på glaset, bör snarast avlägsnas för att skador inte skall uppstå på glaset. Detta gäller även för ingående aluminiumprofiler och räckesstolpar (anodiserade eller pulverlackerade).

Glas, som skadas på detta sätt, är inte påverkbart av glasleverantören och är därför inte reklamationsbart.

Leverantörsregister

Här finns en förteckning över leverantörer till produkter i din bostad. En fullständig förteckning över de produkter som används vid byggandet av huset finns hos din styrelse.

Produkter	Leverantör
Badrumsinredning	Svedbergs www.svedbergs.se
Duschväggar	Svedbergs www.svedbergs.se
Dörrar	Swedoor/Jeld-Wen www.swedoor.se
Golvbrunn	Purus Group www.purus.se
Fönster och balkongdörrar	Elitfönster AB www.elit.se
Fönsterbänkar	Stenentreprenad i Hesselholm www.stenentreprenader.se
Kakel och klinkerplattor	Höganäs kakel www.cchoganas.se
Kökssnickerier	Myresjökök www.myresjokok.se
Låsservice	Swesafe www.swesafe.se
Parkettgolv	Tarkett Sverige AB www.tarkett-floors.com
Radiatorfilter	Acticon AB www.acticon.se
	Folkfilter AB www.folkfilter.se
Spiskåpa	Franke AB www.franke.se
Tapeter	Boråstapet www.borastapeter.se
	Eco Tapeter AB www.eco.se
	DécorMaison www.decormaison.se
	Flügger Färg www.flugger.se
Vitvaror	BSH Hushållsapparater AB www.bosch-hushall.com